

PROGRAM PRAC KONSERWATORSKICH W KOŚCIELE PW.
ŚW. JUDY TADEUSZA W DOROHUCZY

OŁTARZE BOCZNE

Inwestor :

Parafia Rzymskokatolicka
pw. św. Judy Tadeusza
Dorohucza 195
21-044 Trawniki

Autor opracowania :

Konserwator Dziej Sztuki
mgr Paulina Wirkijowska
Sośnica Brzeg 30/1
37-550 Radymno

MGR KONSERWATOR DZIEŁ SZTUKI

Paulina Wirkijowska

nr dyplomu: ASP Kraków 8694

Tel. 633401714

e-mail: pwirkijowska@gmail.com

WRZESIEŃ 2023

OPIS¹

Kościół parafialny pod wezwaniem Judy Tadeusza w Dorohuczycy jest budynkiem klasycystycznym, murowany z prezbiterium zwrócony na zachód. Na rzucie prostokąta, czteroprzęsłowym, salowym. Od północy przy zachodnim przęśle znajduje się pierwotna zakrystia, od południa analogiczna dobudówka z 1951 roku. Fasada jest jednokondygnacyjna, ujęta w pilastry na tle boniowanych ścian. Pilastry podtrzymują trójkątny tympanon. Pośrodku fasady, w prostokątnej wnęcie, znajduje się portyk o dwóch parach kolumn podtrzymujących belkowanie. Ponad portykiem jest półkoliste okno w profilowanym obramieniu. Powyżej, na tle muru attykowego, znajduje się tympanon, a nad nim szczyt rozczłonkowany parami pilastrów, podtrzymujących półkolisty przyczółek. Na osi szczytu znajduje się kwadratowy otwór na sygnaturkę, w uszaty obramieniu. Elewacje boczne, tylna i naroża zakrystii są boniowane, wokół elewacji biegnie wydatny gzyms. Okna są prostokątne, od wschodu dwa okulusy. Dach nad korpusem jest płaski, nad zakrystią i przedsiönkiem dachy trójspadowe, kryte blachą. Wewnątrz kościoła przeszła wyodrębnione są szerokimi, boniowanymi filarami przyściennymi z parami tokańskich pilastrów. Pilastry te podtrzymują belkowanie z fryzem tryglifowym i gzymsem konsolkowym. Pomiędzy filarami są wysokie, arkadowe wnęki. Kościół jest przykryty sklepieniami żaglastymi na gurtach, z lunetami. Chór muzyczny jest współczesny - murowany, z dwiema parami półkolumn. Półkolumny te opinają ścianę wydzielonej pod chórem kruchty i podtrzymują stiukowe belkowanie z płaskorzeźbionymi popiersiami św. Cecylii i króla Dawida.

WYPOSAŻENIE:

Ołtarz główny klasycyzujący, drewniany, biały z obrazem malowanym na płótnie, z patronem parafii Świętym Judą Tadeuszem i obraz Wniebowzięcia NM Panny. Tabernakulum rokokowe. Ołtarze boczne przyścienne, w postaci architektonicznego obramienia dla głównego obrazu z pilastrami po bokach, żłobkowaną podstawą, zamknięte uproszczonym belkowaniem. W zwieńczeniu obrazu w owalnej ramie, wspartej na girlandzie z liści. Ołtarze drewniane w stylu

¹ *Katalog zabytków sztuki w Polsce, woj. lubelskie, powiat lubelski*, pod red. R. Brykowskiego t. VIII, zeszyt 10, Warszawa 1964-6, s.10.

klasyceistycznym pochodzące z 1789 roku, malowane na biało, złocone złotem karatowym na pułment. W oltarzu po prawej stronie umieszczony jest obraz Pana Jezusa z XVIII w. i św. Piotra, po lewej zaś - Matki Bożej z XVIII w. i św. Marii Magdaleny.

W zakrystii znajdują się stare szaty liturgiczne i naczynia sięgające końca XVIII w. Ambona jest klasyceistyczna. Chrzcielnica późnobarokowa. Na pokrywie rzeźba św. Jana Chrzciciela. Prospekt organowy ma charakter późnobarokowy. W kościele znajdują się obrazy: Matki Boskiej z Dzieciątkiem z XVII wiek, Matki Boskiej Niepokalanie Poczętej adorowanej przez aniołki o charakterze barokowym. Ponadto w kościele znajdują się portrety dawnych fundatorów - Barbary z Poniatowskich Nowickiej (zm. 11 XII 1799r.) i Szczęsnego Siła Nowickiego (zm. 24 X 1798r.).

HISTORIA²

Kościół w Dorohuczynie został wzniesiony w 1790 z fundacji Szczęsnego Siła - Nowickiego, podczaszego krasnostawskiego, i jego żony Barbary z Poświętowskich. Od 1799 był świątynią filialną, samodzielną parafię w Dorohuczynie erygowano w 1929 roku. W 1905 roku dach kościoła został zniszczony przez pożar. Odbudowę w 1908 roku zajął się ksiądz proboszcz parafii Biskupice, do której należała Dorohuczyna, ks. Rybiński. Wszelkie koszty odbudowy i naprawy zniszczonego budynku ponieśli mieszkańcy wsi Dorohuczyna. Na froncie Kościoła istnieje okno opatrności Bożej, niegdyś z napisem „SOLI DEO HONOR ET GLORIA”, w czasie II wojny światowej zostało zamalowane na rozkaz oficera niemieckiego, mieszkającego w gajówce, ponieważ go denerwowało, jak patrzył w tę stronę. Po wojnie w czasie remontu okno zostało odmalowane i jest do dzisiaj z napisem „SAMEMU BOGU CHWAŁA”. W 1930 wybudowano plebanię i zabudowania gospodarcze, których do tej pory w ogóle nie było. W 1957 roku wyremontowano kościół, w 1962 kościół został pomalowany wewnątrz i na zewnątrz, w 1981 roku zrobiono remont dachu. W 2002 roku zamontowano witraże w dużych oknach przedstawiające ewangelistów i pomalowano ponownie kościół. W 2004 wokół świątyni wybudowano trzy kapliczki, w których umieszczono zabytkowe rzeźby znalezione na strychu

² <http://meandradorohuczyna.org.pl/>

kościola (św. Michała, św. Antoniego i św. Wojciecha). W latach 1992-93 renowacji podano boczne ołtarze.

1. OŁTARZ MATKI BOŻEJ

Rodzaj: ołtarz

Wymiary: wys. 400cm x dł. 187cm x szer. 52 cm

Czas powstania: 1798

Autor: nieznany

Warsztat: nieznany

Technika wykonania: ołtarz drewniany, malowany monochromatycznie farbą olejną, listwy profilowane i detale snycerskie złożone na pulment, na poler i mat, obraz Matki Bożej i św. Marii Magdaleny namalowany na płótnie techniką olejną

Wcześniejsza konserwacja: TAK (1993 rok)

Miejsce przechowywania: kościół rzymskokatolicki w Dorohuczycy

Właściciel: Parafia Rzymskokatolicka pw. św. Judy Tadeusza w Dorohuczycy

• STAN ZACHOWANIA I PRZYCZYNY ZNISZCZEŃ

Ogólny stan obiektu jest zły. Struktura ołtarza poważnie zainfekowana drewnojadami, z oznakami wizualnymi w postaci bardzo licznych otworów wlotowych, z których wysypuje się mączka drzewna. Złączenia przetarte i przemyte szczególnie w dolnych częściach ołtarza z licznymi dziurami po drewnojadach. Grunty częściowo spękana z tendencją do odpadania. Polichromia na ołtarzu zabrudzona z ubytkami.. Konieczne jest wykonanie konserwacji technicznej i estetyzującej w celu poprawienia wyglądu ołtarza. Główne przyczyny zniszczeń to: zerwanie drewnojadów, mechaniczne uszkodzenia związane z codziennym użytkowaniem oraz z wielokrotnym nie fachowym czyszczeniem ołtarza.

• PROGRAM PRAC KONSERWATORSKICH

Pierwszym etapem prac będzie wykonanie dokumentacji fotograficznej i opisowej dokumentującej stan zachowania obiektu. Obiekt zostanie oczyszczony z kurzu. Wszystkie elementy drewniane zostaną zatrute preparatem owadobójczym Hylotox oraz wzmocniona zostanie ich struktura np. środkiem Hekol L-50 lub 10 % roztworem paraloidu B-72 w toluenie. W miejscach spękań drewna konieczne będzie wykonanie uzupełnień tzw. fleków, wykonanych z drewna analogicznego jak użyte oryginalnie. Niezbędne uzupełnienia drewna wykonanie będą żywicą Araldit SV 427 lub Axon SC 258. Monochromia zostanie umyta środkami powierzchniowo czynnymi np. Conradem 2000 i zabezpieczona 5% roztworem najjaśniejszego szelaku rozpuszczonego w alkoholu etylowym. Ubytki w drewnie będą uzupełnione szpachlą do drewna firmy Tikkurila i opracowane. Ubytki w malaturze uzupełnione zostaną farbami Everal Aqua Praimer oraz Everal Aqua firmy Tikkurila. Złocenia będą oczyszczone mieszaniną rozpuszczalników dobraną doświadczalnie. Część najmocniej zdegradowanych gruntów zostanie wymieniona na nowe klejowo-kredowe. W zależności od stanu zachowania częściowo zostaną one uzupełnione złotem płatkowym w technice pulmentowej analogicznie do wcześniejszego układu. Obraz Matki Bożej i św. Marii Magdaleny zostanie odkurzony i w razie potrzeby odświeżony werniksem damarowym. Po wykonaniu badań konserwatorskich eksponowana będzie najlepiej zachowana i najbardziej estetyczna warstwa historyczna ołtarza.

▪ Założenia i wnioski konserwatorskie

Kluczem jest przeprowadzenie wszelkich prac hamujących dalszą destrukcję obiektu, przywrócenie wartości estetycznej oraz artystycznej obiektu.

▪ Proponowany przebieg prac konserwatorskich

1. Wykonanie dokumentacji fotograficznej i opisowej dokumentującej stan zachowania obiektu.
2. Wykonanie badań obiektu: stanu zachowania drewna i warstwy malarskiej.
3. Odkurzenie obiektu.

4. Zatrucie i impregnacja drewna – wzmocnienie strukturalne : zatrucie preparatem owadobójczym Hylotoks, oraz wzmocnienie strukturalne poprzez zaimpregnowanie środkiem Hekol L-50 lub 10% roztworem paraloidu B-72 w toluenie.
5. Oczyszczenie powierzchni malatury chemicznie środkami powierzchniowo czynnymi np. Conradem 2000, metoda zostanie dobrana doświadczalnie.
6. Umycie złoceń dobranymi po wcześniejszych próbach mieszankami rozpuszczalników.
7. Uzupelnienie ubytków w drewnie oraz naprawy stolarki, wykonanie uzupełnień drewna – fleków w miejscach spękań, oraz uzupełnienia drewna żywicą Araldit SV 427 lub Axon SC 258.
8. Uzupelnienie ubytków w polichromii na drewnie szpachlą do drewna firmy Tikkurila.
9. Wymiana części gruntów klejowo-kredowych w partiach najbardziej zniszczonych.
10. Wykonanie złoceń pulmentowych na poler i mat analogicznie do wcześniejszego układu.
11. Uzupelnienie ubytków w malaturze farbami Everal Aqua Primer oraz Everal Aqua firmy Tikkurila.
12. Obraz olejny św. Marii Magdaleny i Matki Bożej – odkurzenie obrazu i oczyszczenie z zabrudzeń, w razie potrzeby wymiana bieżni i odświeżenie werniksem damarowym.
13. Prowadzenie dokumentacji fotograficznej, rysunkowej i opisowej wykonywanych zabiegów konserwatorskich.

2. OLTARZE Z OBRAZEM CHRYSYSTUSA

Rodzaj: oltarz

Wymiary: wys. 400cm x dł. 187cm x szer. 54 cm

Czas powstania: 1798

Autor: nieznany

Warsztat: nieznany

Technika wykonania: oltarz drewniany, malowany monochromatycznie farbą olejną, listwy profilowane i detale snycerskie złożone na pulment na poler i mat, obraz Chrystusa i św. Piotra namalowany na płótnie techniką olejną

Wcześniejsza konserwacja: TAK (1993 rok)

Miejsce przechowywania: kościół rzymskokatolicki w Dorohuczycy

Właściciel: Parafia Rzymskokatolicka pw. Św. Judy Tadeusza w Dorohuczycy

- **STAN ZACHOWANIA I PRZYCZYNY ZNISZCZEŃ**

Ogólny stan obiektu jest zły. Struktura ołtarza poważnie zainfekowana drewnojadami, z oznakami wizualnymi w postaci bardzo licznych otworów wlotowych, z których wysypuje się mączka drzewna. Złocenia przetarte i przemyte szczególnie w dolnych częściach ołtarza z licznymi dziurami po drewnojadach. Grunty częściowo spękana z tendencją do odpadania. Polichromia na ołtarzu zabrudzona z ubytkami. Konieczne jest wykonanie konserwacji technicznej i estetyzującej w celu poprawienia wyglądu ołtarza. Główne przyczyny zniszczeń to: żerowanie drewnojadów, mechaniczne uszkodzenia związane z codziennym użytkowaniem oraz z wielokrotnym nie fachowym czyszczeniem ołtarza.

- **PROGRAM PRAC KONSERWATORSKICH**

Pierwszym etapem prac będzie wykonanie dokumentacji fotograficznej i opisowej dokumentującej stan zachowania obiektu. Obiekt zostanie oczyszczony z kurzu. Wszystkie elementy drewniane zostaną zatrute preparatem owadobójczym Hylotox oraz wzmocniona zostanie ich struktura np. środkiem Hekol L-50 lub 10 % roztworem paraloidu B-72 w toluenie. W miejscach spękań drewna konieczne będzie wykonanie uzupełnień tzw. fleków, wykonanych z drewna analogicznego jak użyte oryginalnie. Niezbędne uzupełnienia drewna wykonanie będą żywicą Araldit SV 427 lub Axon SC 258. Monochromia zostanie umyta środkami powierzchniowo czynnymi np. Conradem 2000 i zabezpieczona 5% roztworem najjaśniejszego szelaku rozpuszczonego w alkoholu etylowym. Ubytki w drewnie będą uzupełnione szpachlą do drewna firmy Tikkurilä i opracowane. Ubytki w malaturze uzupełnione zostaną farbami Everal Aqua Praimer oraz Everal Aqua firmy Tikkurilä. Złocenia będą oczyszczone mieszaniną rozpuszczalników dobraną doświadczalnie. Część najmocniej zdegradowanych gruntów zostanie wymieniona na nowe klejowo-kredowe. W zależności od stanu zachowania częściowo zostaną one uzupełnione złotem płatkowym w technice pulmentowej

analogicznie do wcześniejszego układu. Obraz Chrystusa i św. Piotra zostanie odkurzony i w razie potrzeby odświeżony werniksem damarowym. Po wykonaniu badań konserwatorskich ekspozowana będzie najlepiej zachowana i najbardziej estetyczna warstwa historyczna ołtarza.

▪ **Założenia i wnioski konserwatorskie**

Kluczem założeń konserwatorskich jest przeprowadzenie wszelkich prac hamujących dalszą destrukcję obiektu, przywrócenie wartości estetycznej oraz artystycznej. Celem konserwacji jest poprawa stanu technicznego ołtarza, zatrzymanie procesów destrukcyjnych oraz wykonanie zabiegów technicznych prowadzących do utrzymania obiektu w dobrym stanie zachowania.

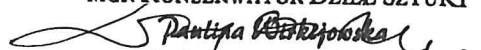
Restauracja obiektu polegać będzie na rekonstrukcji zniszczonych złocień oraz retuszu zniszczonej malatury.

▪ **Proponowany przebieg prac konserwatorskich**

1. Wykonanie dokumentacji fotograficznej i opisowej dokumentującej stan zachowania obiektu.
2. Wykonanie badań obiektu: stanu zachowania drewna i warstwy malarskiej.
3. Odkurzenie obiektu.
4. Zatrucie i impregnacja drewna – wzmocnienie strukturalne : zatrucie preparatem owadobójczym Hylotoks, oraz wzmocnienie strukturalne poprzez zaimpregnowanie środkiem Hekol L-50 lub 10 % roztworem paraloidu B-72 w toluenie.
5. Oczyszczenie powierzchni malatury chemicznie środkami powierzchniowo czynnymi np. Conradem 2000, metoda zostanie dobrana doświadczalnie.
6. Umycie złocień dobranymi po wcześniejszych próbach mieszankami rozpuszczalników.
7. Uzupelnienie ubytków w drewnie oraz naprawy stolarski, wykonanie uzupełnień drewna – fleków w miejscach spękań, oraz uzupełnienia drewna żywicą Araldit SV 427 lub Axon SC 258.
8. Uzupelnienie ubytków w polichromii na drewnie szpachlą do drewna firmy Tikkurila.
9. Wymiana części gruntów klejowo-kredowych w partiach najbardziej zniszczonych.
10. Wykonanie złocień pulmentowych na poler i mat analogicznie do wcześniejszego układu.

11. Uzupelnienie ubytkow w malaturze farbami Everal Aqua Primer oraz Everal Aqua firmy Tikkurila.
12. Obraz olejny sw. Piotra i Chrystusa – odkurzenie obrazu i oczyszczenie z zabrudzen, w razie potrzeby wymiana blejtramow i odswiezenie werniksem damarowym.
13. Prowadzenie dokumentacji fotograficznej, rysunkowej i opisowej wykonywanych zabiegow konserwatorskich.

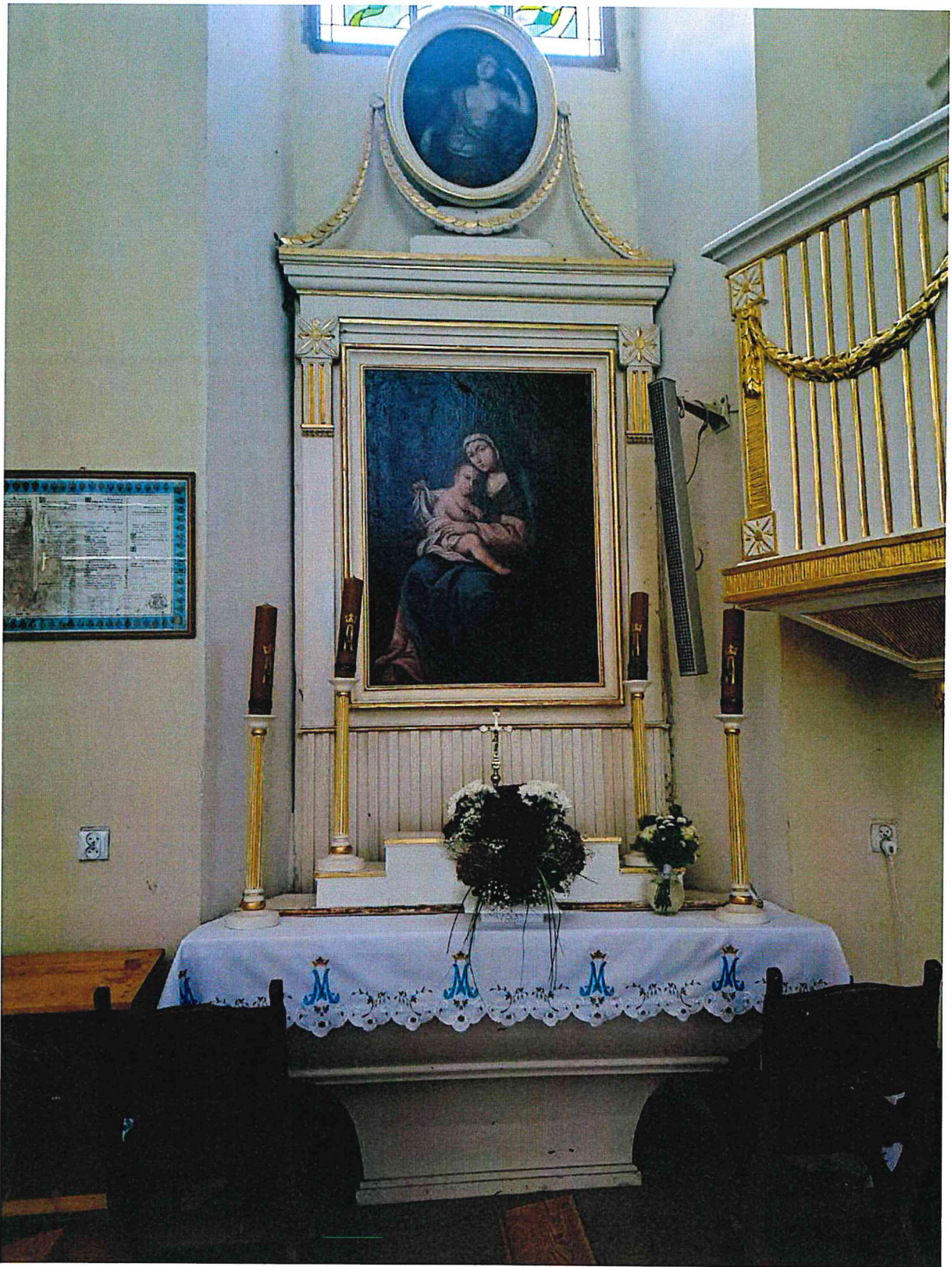
MGR KONSERWATOR DZIEL SZTUKI



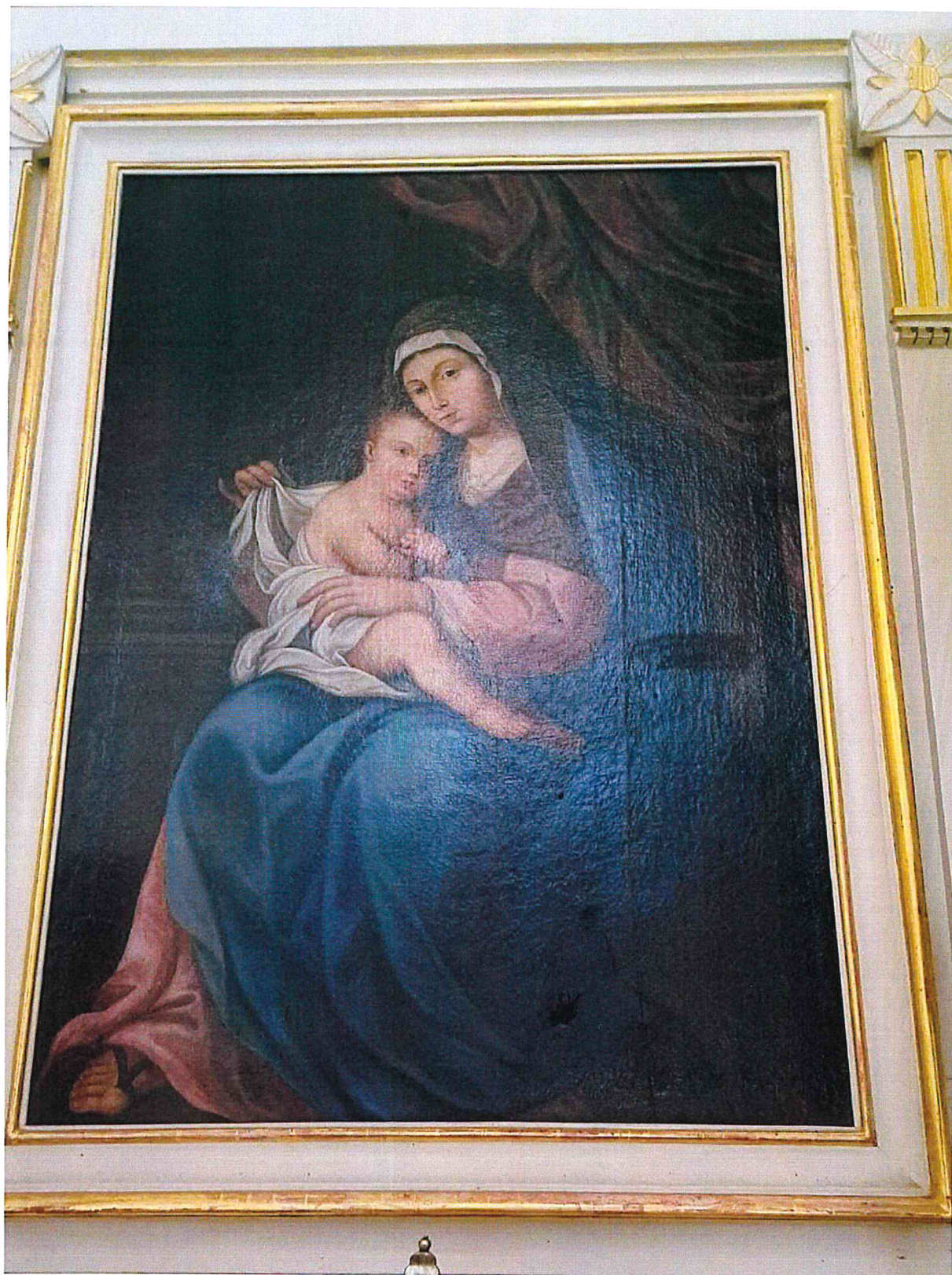
nr dyplomu: ASP Krakow 8694

Tel.533401714

e-mail: pwirkijowska@gmail.com



Fot. nr 1 – Dorohucza, Kościół pod wezwaniem Judy Tadeusza ,ołtarz boczny Matki Bożej. Fot. Tomasz Iwanicki, 2023.



Fot. nr 2 – Dorohuczka, Kościół pod wezwaniem Judy Tadeusza ,otłarz boczny, obrza Matki Bożej.

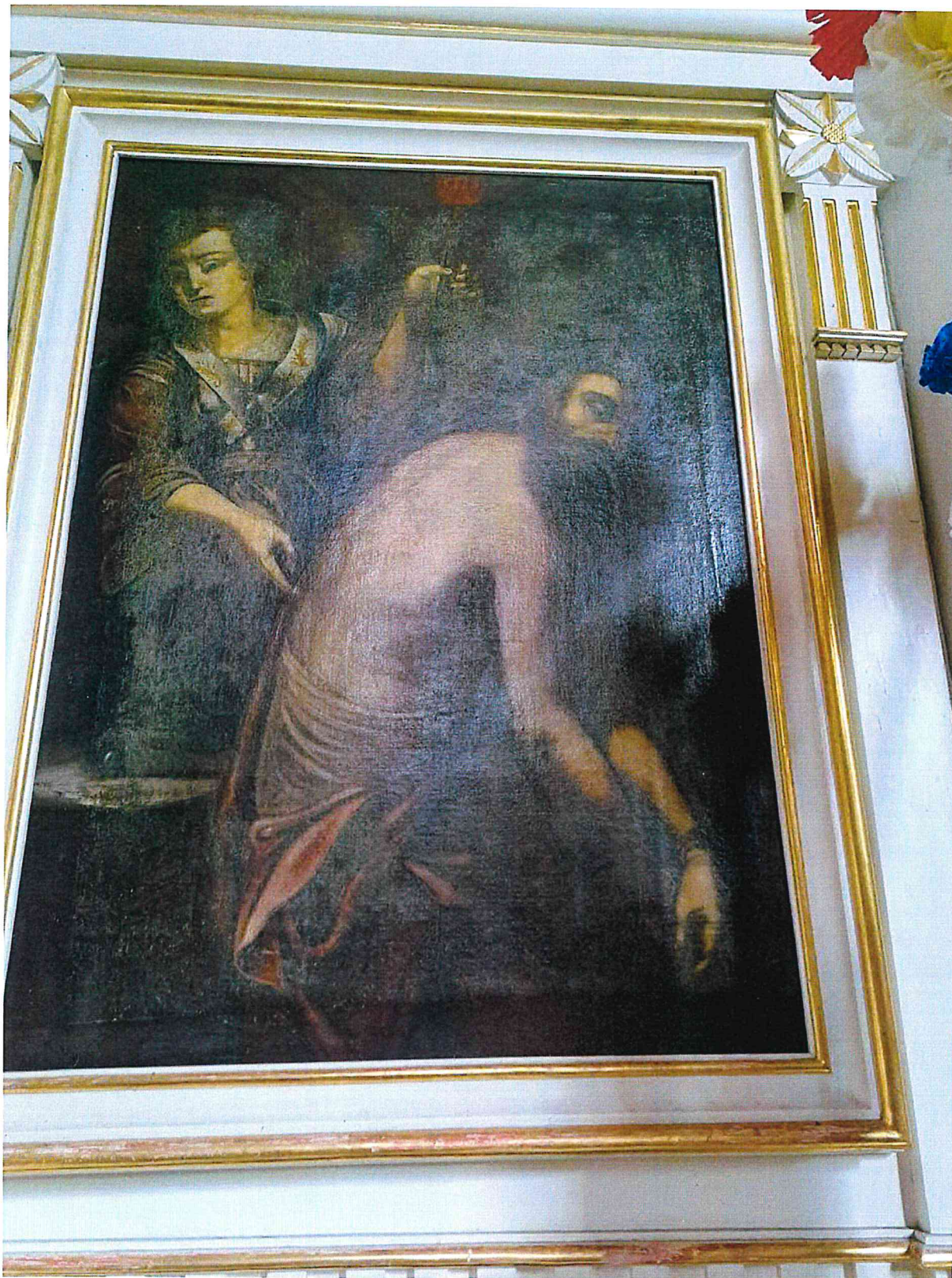
Fot. Tomasz Iwanicki, 2023.



Fot. Nr 3 – Dorohuczka, Kościół pod wezwaniem Judy Tadeusza ,ołtarz boczny Matki Bożej, obraz Marii Magdaleny. Fot. Tomasz Iwanicki, 2023.



Fot. nr 4 – Dorohucza, Kościół pod wezwaniem Judy Tadeusza ,ołtarz boczny z obrazem Jezusa. Fot. Tomasz Iwanicki, 2023.



Fot. 5 – Dorohucza, Kościół pod wezwaniem Judy Tadeusza ,ołtarz boczny obraz Jezusa w ciemni. Fot. Tomasz Iwanicki, 2023.